

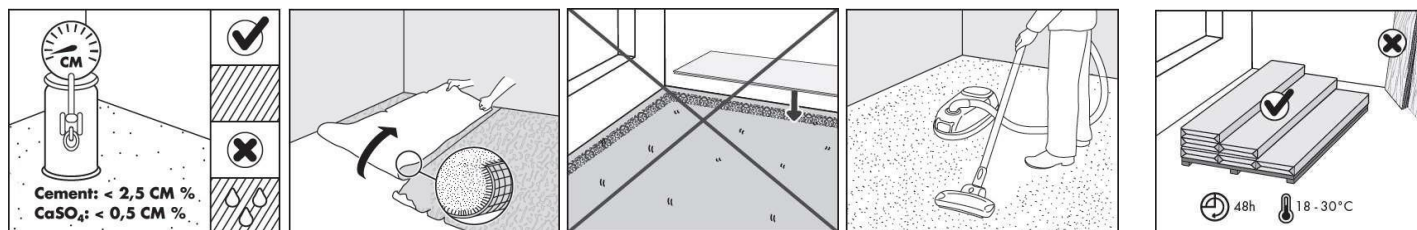
Návod na pokládku a údržbu

Příprava povrchu podkladu

Povrch podlahy musí být před pokládkou pevný, hladký, čistý a rovný dle platných norem. Případné nerovnosti, praskliny, mastné skvrny, asfalty, nebo zbytky lepidel musí být odstraněny. U nových podkladů v novostavbách nebo při jejich rekonstrukcích je důležité vždy zkontrolovat jejich zbytkovou vlhkost. U cementových je přípustná zbytková vlhkost menší než 2%, u anhydritových menší než 0,5%. Z původních podlahovin jsou na podkladu pro pokládku vinylových dílců se zámkovým spojem přípustné:

- Laminátové, parketové a kompaktní PVC krytiny pevně přilepené k nosnému podkladu
- Rovné kamenné, mramorové a keramické dlažby se spárami menšími než 5 mm na šířku a 2 mm na hloubku
- Vyzrálé minerální finální potěry

Textilní a jiné nekompaktní podlahoviny musí být před instalací z podkladu odstraněny.



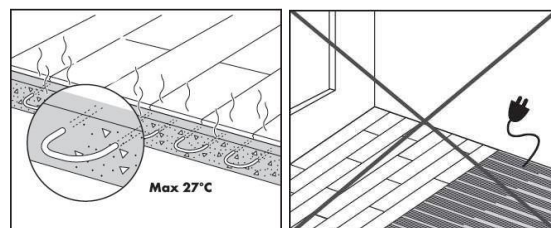
Podmínky při instalaci

Abyste si vinylové dílce zachovaly své technické vlastnosti, musí být před instalací skladovány v suchém prostředí při stabilních klimatických podmínkách. Nejméně 24 hodin, ideálně 48 hodin před pokládkou by balení dílců měla být umístěna v místě instalace (max 5 balení na sobě) při teplotě větší než 18°C.

Ideální teplotní podmínky v prostoru jsou 18°C - 25°C. Stabilní teplota v místnosti by měla být udržována po celou dobu instalace. Vysoké teploty nebo přímý sluneční svit není pro instalaci vhodný. Teplota povrchu podlahy by měla být vyšší než 15°C. Relativní vlhkost vzduchu by neměla překročit 65%. Dodržení podmínek je důležité pro rozměrovou stabilitu vinylových dílců, jejichž přesnost je pro dokonalé spojení zámkového systému nezbytná.

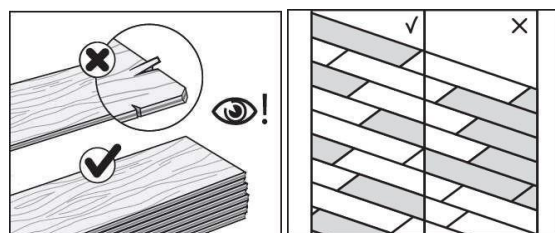
Podlahové topení

Vinylové podlahoviny mají nízký tepelný odpor, který nemá prakticky žádný vliv na výkon topení. Vytápění podlahy musí být vypnuto 2 dny před instalací dílců a zapnuto nejdříve 7 dní po dokončení instalace. Při instalaci by teplota povrchu podlahy neměla překročit rozmezí 18°C - 22°C. Při pozdějším provozu topení by teplota pod podlahovou krytinou neměla překročit 27°C. Na vyšší, než uvedenou teplotu nejsou od výrobce konstruované žádné podlahové krytiny mimo keramických dlažeb. Pokud nebyla provedena topná zkouška nového podlahového vytápění, podlahové krytiny by neměly být instalovány.



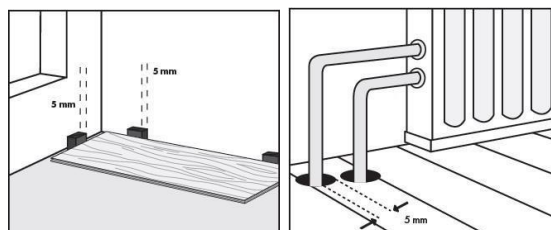
Zpracování dílců

Před instalací je nutné zkontrolovat, zda dílce nemají viditelné transportní nebo výrobní vady. Snadno zjistitelné vady nelze instalovat a je nutné nejdříve uplatnit reklamaci u dodavatele. Při instalaci je doporučeno rozbalit více balení a dílce při pokládce náhodně prostřídat, aby se vzory dekorů na dílcích neopakovaly s „umělou“ pravidelností a případné různé šarže mohly být v jedné místnosti prokombinovány. Formát dílců lze upravit naříznutím povrchu rovným nožem a po zlomení dílce následně doříznout ostrým háčkem.



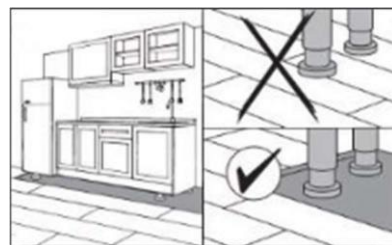
Směr pokládky dílců

Při pokládce je vždy nutné v místnosti instalovat jednotlivé dílce zleva doprava ve směru denního světla. V dlouhých a úzkých místnostech (např. chodby) je vhodné orientovat dílce ve směru chůze. Pomocí vymezovacích podložek (klínků) je třeba vytvořit mezi dílci a stěnou dilatační spáru v šířce více než 5 mm umožňující jejich „plovoucí pohyb“. Stejně pravidlo pro dilatační spáry platí i pro všechny navazující prvky v místnosti, jako jsou např. prostupy potrubí, dveřní zarážky, zárubně a jiné. Je nutné provést dilatace mezi jednotlivými místnostmi. Dilatační spáry nesmí být zaplněny tmelem, elektrickými kabely apod.!



Zatížení plovoucích dílců nábytkem

Kuchyňské linky, pevné nebo těžké vestavěné skříně ani nábytkové stěny a příčky nesmí být instalovány na volně položené (plovoucí) dílce Floornite Basic CLICK, aby nedocházelo k jednostrannému fixování plovoucí podlahy. Doporučuje se pokládat dílce až za soklovou lištu nábytku, aby bylo možné podlahu kdykoli snadno odstranit. Pokud to není možné, lze zvolit následující řešení dilatačních spár:



Dilatace plochy pod obrysem nábytku:

- Položte plovoucí dílce na celou plochu podlahy a sestavte nábytek.
- Oddělte plochu instalovaných dílců řezem spáry mezi nohama nábytku a soklovou lištou nábytku.
- Zakryjte místo řezu podlahovým profilem nebo ho nechte otevřené (v nepohledové oblasti)

Výřezy pro nohy a stojiny nábytku (+ 10 mm):

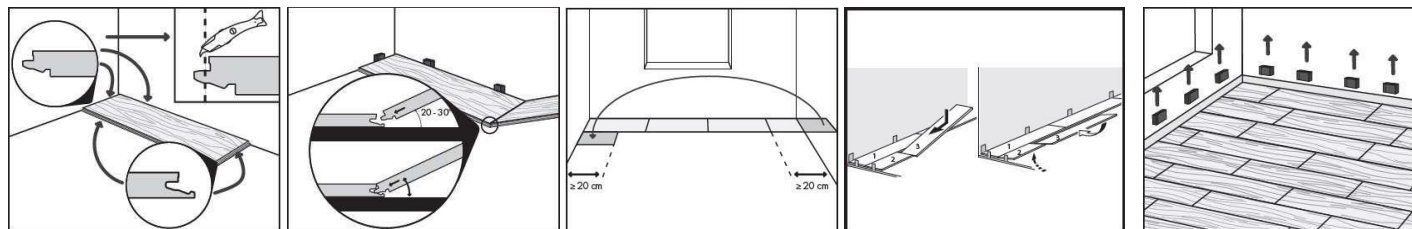
- Položte plovoucí dílce na celou plochu podlahy
- Vyměřte polohy noh a stojin nábytku, označte je na instalovaných dílcích a vyřízněte otvory s celkovým přesahem +10 mm oproti jednotlivým nohám a stojinám nábytku.
- Sestavte nábytek.

Podložka

Dílce se instalují na PE fólii, která slouží na minerálních podkladech jako parozábrana a na hladkých podkladech jako kluzná plocha. Dílce Floornite Basic CLICK mají již integrovanou podložku. Při instalaci se nedoporučuje používat další akustickou podložku.

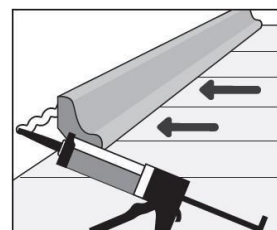
Pokládka plochy z dílců

Před pokládkou si změřte místnost, abyste mohli vhodně naplánovat rozložení řad dílců. Díky tomu budete moci stanovit, zda první řadu bude třeba podélně zaříznout. První a poslední řada by měly být širší než polovina šířky dílce. Pokud první řadu dílců nebude nutné zúžit, bude třeba oříznout na jedné straně alespoň jejich zámky tak, aby začištěný okraj dílce směřoval ke stěně. Pokládku další řady začněte alespoň 20 cm dlouhým zbytkovým dílcem z předchozí řady. Dílce spojte lehce do sebe. Pro spojení zámků nepoužívejte kladivo. Dílce zařezávejte nožem na straně dekoru. Při zakládání další řady se vždy ujistěte, že příčné spoje dílců jsou mezi sousedními řadami od sebe vzdáleny nejméně 30 cm. Zbylou část posledního dílce z dokončené řady použijte k založení řady další (za předpokladu, že je zbytek minimálně 20 cm dlouhý). Dílce spojte vložením do drážky pod úhlem 30°. Nejprve spojte první řadu dílců. Od druhé řady vždy spojte nejprve krátké strany dílců a poté stranu dlouhou.



Dokončení pokládky

Po instalaci poslední řady dílců odstraňte ze všech dilatačních mezer vymezačící klínky. Zkontrolujte, zda dílce nejsou nikde pevně spojeny s podkladem, nábytkem, nebo stavebními prvky. Pokud by v místnosti následovaly ještě další stavební práce, přikryjte instalovanou plochu dílců ochrannou fólií.



Soklové lišty na stěnu

Instalaci soklových lišt je zabráněno usazování nečistot ve spárách u stěn a pronikání vlhkosti pod podlahovinu při běžné údržbě. Způsob montáže závisí na typu lišty a použití spojovacího materiálu.

Instalace v koupelnách

Všechny dilatační spáry musí být vyplněny PE výplní (kulatou šňůrou) a utěsněny elastickým sanitárním silikonem, aby byly vodotěsné a trvale elastické.

Údržba

Aby byl zachován původní vzhled podlahové krytiny co možná nejdéle, dodržujte prosím tyto základní pravidla:

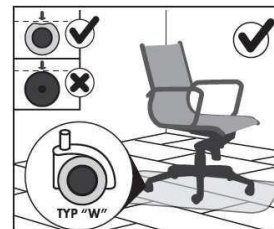
- Redukujte množství nečistot zanesených na podlahovou krytinu pomocí příslušně velké čistící rohože, nebo čistící zóny
- Odstraňte nečistoty co možná nejdříve, jelikož zvyšují míru opotřebení a mohou způsobit změnu barevnosti podlahové krytiny.
- Odstraňte kamínky a nečistoty zrnité povahy, které by mohly způsobit poškrábání podlahové krytiny
- Nepoužívejte abrazivní čistící prostředky nebo silná rozpouštědla
- Pro zachování dlouhé životnosti a rovněž z hygienických a estetických důvodů provádějte pravidelnou údržbu.

Čistící rohože

Používání čistících rohoží snižuje náklady i čas údržby vinylové podlahové krytiny za předpokladu, že je pravidelně čistěna. Pro zachycení nečistot ve vstupních prostorech uvnitř budovy lze použít kobercové rohože a před budovou hrubé rohože. Oba stupně čistících zón společně významně redukovat množství nečistot z venkovní obuvi.

Kancelářské židle s kolečky

Kancelářské židle by měly být vybaveny měkkými kolečky typu W předepsaných rozměrů (50 mm průměr, 20 mm skluznice, 100 mm poloměr otáčení skluznice) dle normy EN 12509 pro použití na hladkých podlahových krytinách. Toto je nezbytné brát do úvahy při výběru vhodných kancelářských židlí.



Způsoby běžného čištění

Obvyklé čištění za sucha se provádí pomocí smetáku opatřeného potahem z vlny nebo mikrovlákna. Běžné nečistoty a menší skvrny lze odstranit pomocí vlhkého mopu. Povrch krytiny kompletně navlhčete (zředte čisticí prostředek ve vodě podle pokynu výrobce), aniž byste na povrchu zanechali stojící vodu.

Čištění za mokra

Stírání za mokra spočívá v použití dostatečného množství vody, aby na podlaze zůstala její tenká vrstva. Do vody přidejte neutrální čisticí prostředek, nebo prostředek na alkoholové bázi. Jakmile začne prostředek působit, větší skvrny se uvolní a lze je odstranit mopem opláchnutým a vyždímaným v čisticím roztoku. Tento způsob nevyžaduje použití stroje. Použijte pouze dvojitý kbelík se ždímacím nástrojem a mop. Po oschnutí můžete čistý povrch v případě potřeby vyleštit rotačním strojem na podlahy (300 až 1000 ot./min) opatřeným běžovým nebo 3M-čisticím červeným padem. Na plochách, které se běžně dezinfikují za mokra, doporučujeme do vody přidat příslušné množství dezinfekčního přípravku.

Čištění skvrn

Čištěním skvrn se rozumí (lokální) intenzivní ošetření velmi odolných skvrn nebo stop otěru, které nelze odstranit stíráním mopem. Postříkejte skvrny čisticím roztokem, malé odstraňte hadříkem, větší nebo četnější pomocí rotačního stroje na podlahy opatřeného měkkými pady. Nepoužívejte houby nebo abrazivní materiály, protože by mohly poškodit povrch PUR.

Neodstranitelné skvrny

Při dlouhodobém kontaktu může přírodní guma zanechat neodstranitelné barevné skvrny na povrchu všech typů vinylových podlahových krytin. V praxi jde nejčastěji o pneumatiky bicyklů, kolečka kočárků, podložky spotřebičů nebo gumovou obuv. Tyto skvrny nejsou zřejmé okamžitě, ale jako důsledek migrace látek do podlahové krytiny, spuštěné v důsledku působení světla. Pozor také na bitumenové asfalty, minerální oleje, maziva a barevné krémy na boty, které mohou způsobit u světlých dekorů vinylových podlahových krytin barevné skvrny okamžitě.

Ochrana nášlapné vrstvy

Vystavení podlahové krytiny přílišné abrazi, např. kontaktu nábytku s ostrými hranami, nečistotám (např. písek, kamenný prach, ocelové piliny) časté klouzání či trvale velký tlak ve stejném místě podlahoviny představuje extrémní zátěž pro její ochrannou nášlapnou vrstvu. Pokud k němu dochází dlouhodobě, může dojít k rychlému opotřebení nebo poškození povrchu podlahoviny. Ve většině případů lze tyto defekty opravit nanesením speciálních přípravků pro obnovu ochranné nášlapné vrstvy.