

## INSTALAČNÍ PŘÍRUČKA

Děkujeme vám, že jste si vybrali naši podlahu. Při správné instalaci a péči si vaše nová podlaha dlouhou dobu udrží skvělý vzhled a bude se snadno udržovat. Než začnete podlahu pokládat, nejprve si přečtěte všechny pokyny. Při nesprávné instalaci zanikne nárok na záruku.

### I. PŘÍPRAVNÉ PRÁCE

**POTŘEBNÉ NÁSTROJE:** rozpěrky, gumová palička, pravítko, tužka, svinovací metr, pracovní nůž.

- Před instalací na denním světle zkontrolujte materiál, zda na něm nejsou viditelné vady/poškození, včetně vad či kazů v barvě nebo lesku; a dále zkontrolujte rovinnost a nepoškozenost okrajů podlahy. Po instalaci nebude možné uplatnit reklamace povrchových vad.
- Doporučuje se pokládat desky kolmo k oknu, tedy rovnoběžně se směrem hlavního zdroje světla. Nejlepšího výsledku dosáhnete, když budete při pokládce neustále míchat desky ze 3 nebo 4 krabic.
- Zkontrolujte, zda podklad vyhovuje podmínkám uvedeným v těchto pokynech. Pokud nejste spokojeni, podlahu nepokládejte a obraťte se na svého dodavatele.
- Při neopatrném nebo hrubém zacházení se mohou podlahové desky poškodit ještě před instalací. Při manipulaci a přepravě podlahových desek buďte opatrní. Podlahové desky skladujte, přepravujte a manipulujte s nimi tak, aby nedošlo k jejich poškození. Krabice s deskami skladujte vždy plochou stranou dolů, nestavte je na okraje.
- Podlahové desky mohou být těžké a objemné. Při manipulaci s nimi vždy používejte správné techniky zdvihání. Pokud je to možné, používejte zařízení pro manipulaci s materiálem, například vozíky. Nikdy nezdvíhejte větší hmotnost, než sami bezpečně zvládnete; zajistěte si asistenci.
- Před pokládkou si vypočítejte plochu místnosti a připočítejte k ní 5–10 % podlahy navíc kvůli odřezkům.
- Prostředí, kde budete podlahu pokládat, je nesmírně důležité pro úspěšnou instalaci a dlouhodobou funkčnost podlahy. Podlaha je určena k pokládce pouze do vnitřních prostor. Tyto vnitřní prostory musí splňovat klimatické a strukturální požadavky.
- Ve většině případů není nutná aklimatizace podlahy. Pokud ale krabice s podlahovými deskami byly umístěny déle než 2 hodiny v extrémních teplotách, tj. nižších než 10 °C nebo vyšších než 40 °C v době 12 hodin před instalací, potom je aklimatizace vyžadována. V takovém případě ponechejte desky na místě s pokojovou teplotou po dobu alespoň 12 hodin v neotevřené krabici, než zahájíte pokládku. V místnosti musí být před pokládkou a v jejím průběhu udržována pokojová teplota v rozmezí 20–25 °C.
- Podlaha se smí pokládat pouze v místnostech s regulovanou teplotou. Před pokládkou a v jejím průběhu je nezbytné udržovat konstantní teplotu 20–25 °C. Nedoporučuje se používat přenosné ohřívače, neboť ty nemusejí vyhřát místnost a podklad na dostatečnou teplotu. Nikdy nepoužívejte petrolejové ohřívače.
- Po instalaci nesmí na podlahu působit teploty nižší než 10 °C nebo vyšší než 50 °C.
- U podlahových ploch větších než 400 m<sup>2</sup> a délek přesahujících 20 m použijte rozpěrné lišty.

## II. POKYNY K PODKLADU

- Podlahu je možné instalovat na většinu existujících tvrdých podlahových krytin, pokud je tato krytina čistá, rovná, suchá, řádně ukotvená, strukturálně neporušená a vodorovná s odchylkou nejvýše 5 mm na délku 3 m.
- Podklad nesmí mít sklon větší než 25 mm na délku 2 m v žádném směru.
- Prohlubně, hluboké drážky, dilatační spoje a jiné nedokonalosti podkladu se musí vyplnit opravnou a vyrovnávací hmotou.
- Na povrchu podkladu nesmí být nadměrná vlhkost nebo alkalické prvky. Odstraňte veškeré nečistoty, nátěry, laky, vosky, oleje, rozpouštědla nebo cizí částice a kontaminující látky.
- Pro přípravu podkladu nepoužívejte výrobky obsahující petrolej, rozpouštědla nebo citrusové oleje, protože mohou způsobit skvrnitost a rozpínání nové podlahy.
- Přestože je podlaha vodotěsná, není určena k použití jako bariéra proti vlhkosti. Výpary vlhkosti z betonového potěru nesmí překročit 3,63 kg (ASTM F1869) / 90 % RV (ASTM F2170) s limitem PH 9 / max. 2,5 % obsahu vody (metoda CM).
- Tento výrobek není určen k instalaci do míst, kde hrozí riziko zatopení vodou, např. v saunách nebo na venkovních místech.
- Existující vinylové podlahy by neměly mít izolační podložky s příliš velkou tloušťkou, která je větší než tloušťka jedné vrstvy podlahy. Měkké podklady a měkké podložky snižují vlastní pevnost výrobku při odolnosti vůči vlnění/vroubkování.

### DŘEVĚNÉ PODKLADY

- Pokud budete podlahu instalovat na existující dřevěnou podlahu, doporučuje se před pokládkou opravit veškerá uvolněná nebo vrzající prkna.
- Aby prkna nevrzala, přibijte nebo přišroubujte spoje v intervalech 15 cm.
- Podloží a dutiny pod podlahou musí být suché. Použijte ochrannou poly-fólii s tloušťkou 0,15 mm k zakrytí země po celé ploše dutiny pod podlahou.
- Doporučujeme pokládat podlahu křížem k existujícím prkům.
- Všechny ostatní podklady – překližky, OSB desky, dřevotřísky, třískové desky apod. musí být strukturálně pevné a musí se pokládat podle doporučení jejich výrobce.

### BETONOVÉ PODKLADY

- Existující betonové podklady musí být zcela vyzrálé, staré alespoň 60 dnů, hladké, trvale suché, čisté a bez přítomnosti cizích materiálů, jako jsou prach, vosk, rozpouštědla, nátěry, mastnota, olej a zbytky starých lepidel. Urychlovací a tvrdící přísady by mohly způsobit nedostatečné propojení, a proto by se neměly používat.
- Jako zábranu proti vlhkosti doporučujeme na betonový podklad či podlahu položit poly-fólii s tloušťkou alespoň 0,15 mm.

### PODLAHOVÉ DESKY NEPOKLÁDEJTE NA

- Koberec jakéhokoli typu;
- Existující vinylovou podlahu s izolační podložkou;
- Plovoucí podlahu jakéhokoli typu, volně položený podklad a vinylové desky připevněné po obvodu;
- Podlahy z tvrdého dřeva / dřevěné podklady, které jsou položeny přímo na betonu nebo na trámčích či překližkách položených na betonu.

## DŮLEŽITÉ UPOZORNĚNÍ

**Sálavé teplo z podlahového vytápění:** Podlahu lze instalovat na vestavěné podlahové vytápění o tloušťce 12 mm s použitím plovoucí metody. Maximální provozní teplota nesmí nikdy překročit 30 °C. Doporučuje se použít senzor teploty podlahového vytápění, aby nedocházelo k přehřívání.

- Podlahové vytápění musí být vypnuté 24 hodin před pokládkou, v průběhu pokládky a 24 hodin po dokončení pokládky.
- Před pokládkou na nově instalované podlahové vytápění nechte vytápění běžet na plný výkon, aby se vysušila zbytková vlhkost cementového potěru.
- V místnosti musí být udržována pokojová teplota v rozmezí 20–25 °C před pokládkou a v jejím průběhu.
- Teplota podlahy nesmí překročit 30 °C.
- Jakmile je instalace dokončena, podlahové vytápění zapněte a postupně zvyšujte jeho výkon (v krocích po 5 stupních), dokud nedosáhnete normálních provozních podmínek.
- Postupujte podle doporučení výrobce systému podlahového vytápění.

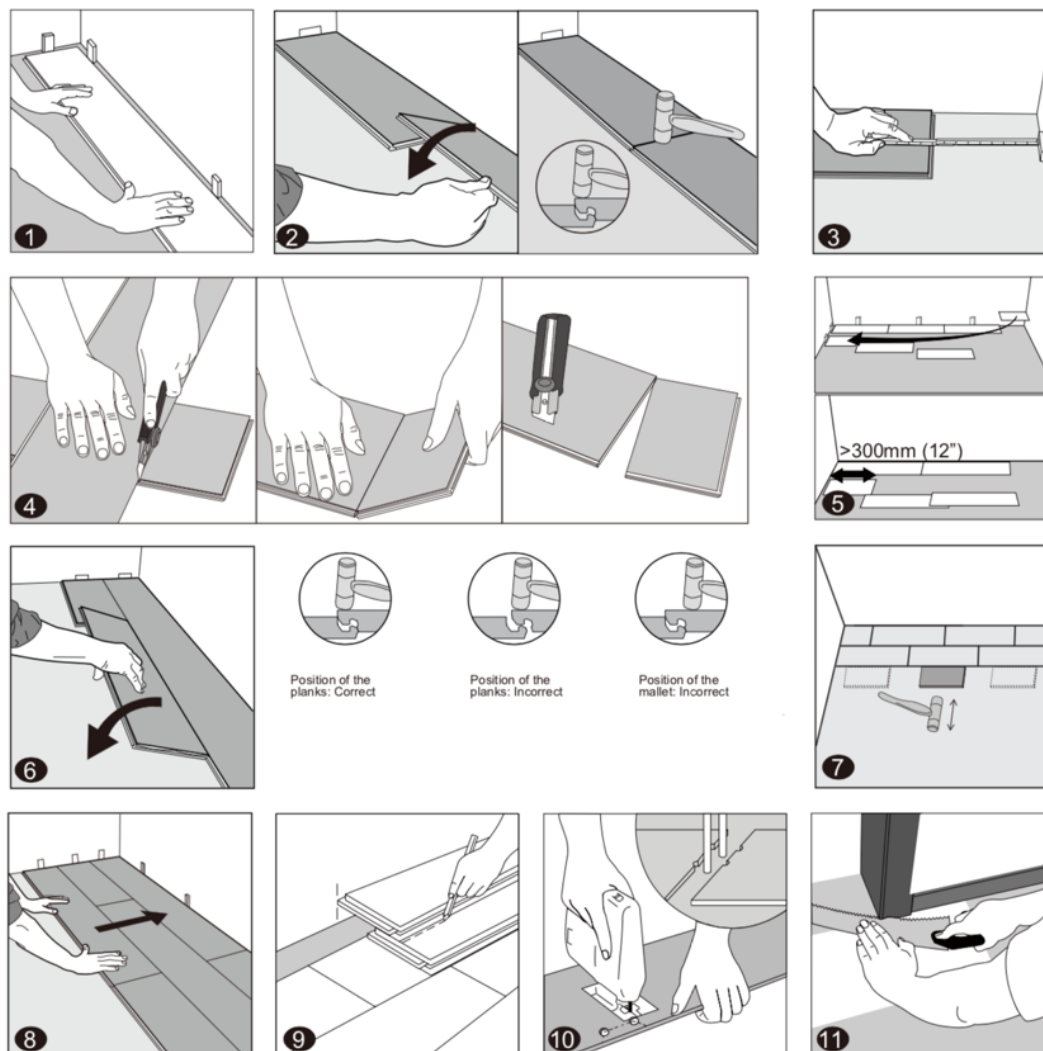
**Výstraha:** Elektrické topné rohože, které nejsou instalované v podkladu, se nedoporučuje používat pod podlahové desky. Položení podlahy přímo na elektrické topné rohože, které nejsou instalované v podkladu, by mohlo způsobit zánik platnosti záruky v případě vzniku vady. Nejlepší způsob je instalovat podlahu na vestavěné podlahové vytápění a přitom dodržovat výše uvedené pokyny.

## III. INSTALACE

- Z místnosti odstraňte podkladové desky, soklové lišty, podlahové lišty, zařízení a nábytek. Nejvhodnější je dveřní obložení dole seříznout, aby se podlaha pod něj volně zasunula, aniž by byla zmáčknutá. Po dokončení přípravných prací zameťte a vysajte celou místnost, abyste odstranili prach a nečistoty.
- U plovoucí podlahy musíte vždy počítat s tím, že mezi stěnami a vestavěnými prvky, jako jsou sloupky, schody apod., se musí ponechat mezera 6 mm. Tyto mezery se zakryjí podlahovými lištami, jakmile bude pokládka podlahy dokončena.
- Kdykoli je to možné, plánujte pokládku tak, aby spoje desek nevycházely na místa, kde jsou spoje nebo drážky existujícího podkladu. Koncové spoje desek by měly být střídavě uspořádány alespoň 20 cm od sebe. Nepokládejte desky přes dilatační spoje. Na začátek nebo konec řady neinstalujte kousky desek kratší než 30 cm.
- Nestavte kuchyňské linky/skříňky přímo na podlahu. Kvalitu podlahy lze zaručit jen v případě, že se podlaha může volně pohybovat.
- Určete směr pokládky. Doporučuje se pokládat desky kolmo k oknu, tedy rovnoběžně se směrem hlavního zdroje světla v místnosti.
- Změřte plochu, kde se má položit podlaha. Šířka desky v poslední pokládané řadě musí být alespoň 50 mm. V případě potřeby upravte šířku první pokládané řady. V úzkých chodbách se doporučuje pokládat podlahu rovnoběžně s délkou chodby.
- **PODKLAD:** Pokud na podkladu není položena dříve připevněná spodní vrstva, doporučuje se položit dodatečnou vrstvu pro zlepšení akustických vlastností a absorbování určitých nepravidelností spodního podkladu. Nejvhodnější je položit spodní vrstvu o tloušťce 1 až 1,5 mm s vysokou hustotou (>180 kg/m<sup>3</sup>) a vysokou pevností v tlaku (>200 kPa), která podpoří funkčnost zacvakávacího systému při každodenním používání. Spodní vrstva s nízkou hustotou a

nedostatečnou pevností v tlaku by mohla poškodit zajišťovací mechanismus a způsobit zánik platnosti záruky.

Pokud je na podlaze položena dřívě připevňená spodní vrstva, použití další spodní vrstvy by mohlo poškodit zajišťovací mechanismus a způsobit zánik platnosti záruky.



1. **První řada, první deska:** Jakmile důkladně očistíte podklad, měli byste začít pokládat desky zleva doprava. Umístěte první desku tak, aby okraj s drážkou směřoval k vám. Položte desku 6 mm od levé stěny. Mezi stěnu a desku vložte rozpěrky.
2. **První řada, druhá deska:** Položte desku a lehce poklepejte na její konec gumovou paličkou tak, aby se pevně zajistila do předchozí desky a aby obě desky byly ve stejné výšce. Ujistěte se, že obě desky jsou perfektně vyrovnané. Je nezbytné, aby krátké strany dvou připojených desek byly správně vyrovnané a potom se gumovou paličkou poklepalo na desku přesně nad místem krátkého okraje, což zajistí správné zajištění.

**Poznámka:** Pokud klepnete paličkou na místo v blízkosti krátkého okraje, ale ne přímo na něj, může dojít k nevratnému poškození spoje. Pokračujte v pokládání první řady, dokud nedojdete ke stěně na pravé straně.

**DŮLEŽITÉ UPOZORNĚNÍ:** Když zpozorujete, že obě desky nejsou ve stejné výšce nebo nejsou dobře zajištěné k sobě, postupujte podle pokynů pro demontáž v dolní části na této straně. Desky rozeberte a zkontrolujte, zda v zámku nejsou nějaké nečistoty, které brání jeho správné funkčnosti. Pokud spoj na koncové straně není přesně vyrovnaný a budete se jej snažit vyrovnat silou, můžete nevratně poškodit koncový spoj.

3. **První řada, poslední deska:** Na konci první řady ponechte dilatační mezeru 6 mm ke stěně a změřte délku poslední desky.
4. **Řezání desek:** Použijte běžný pracovní nůž a pravítko, položte desku čelní stranou nahoru a několikrát silně řízněte ve stejné ose. Nůž neprojde skrz, ale vytvoří hluboký zářez. Stále přidržujte jednu polovinu desky na zemi, velmi blízko k ose řezání, a druhou rukou zvedněte druhou polovinu desky. Deska se samovolně oddělí.
5. **Druhá řada, první deska:** Začněte pokládat druhou řadu s odřezkem desky, která zbyla z poslední desky u předchozí řady. Tato malá deska musí mít délku alespoň 30 cm. V opačném případě rozřízněte novou desku napůl a začněte pokládat druhou řadu. Koncové spoje sousedních desek musí být vzdáleny alespoň 20 cm od sebe. Kdykoli je to možné, použijte odříznutý kus desky z předchozí řady pro zahájení pokládky další řady.
6. **Druhá řada, druhá deska:** Zacvakněte dlouhou stranu desky do předchozí řady a přisuňte ji těsně ke krátkému konci předchozí desky v úhlu 25–30°. Položte desku a lehce poklepejte na její konec gumovou paličkou tak, aby se pevně zajistila do předchozí desky a obě desky byly ve stejné výšce. Ujistěte se, že obě desky jsou perfektně vyrovnané.
7. **Po dokončení pokládky každé řady:** Použijte odřezky a malé kladívko nebo gumovou paličku a lehce poklepejte na desky v místě zacvaknutí do předchozí řady, abyste se ujistili, že desky jsou pevně zajištěné k sobě a že mezi dlouhými stranami položených desek není žádná mezera. Mezery jsou nepřijatelné a mohly by znehodnotit celou pokládku.
8. **Tip:** Jakmile jsou položeny první 2 až 3 řady desek, pomocí zednické šňůry zkontrolujte, zda jsou řady desek kladeny rovně. Pokud tomu tak není, na začátku pokládky se mohly objevit nějaké nepravidelnosti, které způsobily křivý směr pokládky. V takovém případě možná budete muset přesnou ryskou označit a seříznout desky v první řadě, abyste kompenzovali případné nerovnosti u stěny. Můžete to provést bez nutnosti rozebírat první řady.
9. **Pokládka poslední řady:** Položte volnou desku přesně na poslední položenou řadu desek. Na ni položte další desku tak, aby se strana s perem dotýkala stěny. Nakreslete rysku podél dlouhého okraje této desky, čímž si označíte první desku. Uřízněte okraj této desky, čímž získáte desku poslední řady. Uřízněte desku v této rysce, abyste získali potřebnou šířku. Položte tuto uříznutou desku až ke stěně. Poslední řada musí být široká alespoň 50 mm. Potom můžete vytáhnout rozpěrky.
10. **Otvory pro trubky:** Změřte průměr trubky a vyvrtejte otvor, který bude o 12 mm větší. Odřízněte kus označený na obrázku a položte desku na své místo v podlaze. Potom položte na místo odříznutý kus.
11. **Obložení a ozdobné lišty dveří:** Položte desku (dekorativní stranou dolů) vedle obložení dveří a obložení odřízněte, jak znázorňuje obrázek. Potom zasuňte desku pod obložení.

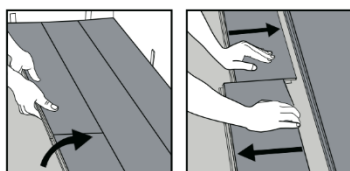
#### IV. DOKONČENÍ POKLÁDKY

Dejte zpět soklové nebo podlahové lišty tak, abyste ponechali nepatrnou mezeru mezi lištou a deskami. Přibijte lištu ke stěně, ne skrz podlahu. Kolem dveří a v místech, kde podlahové desky sousedí s jinými podlahami, se doporučuje použít T-lištu, nebo podobnou, která zakryje odhalené okraje desek, ale desky přitom nezmáčkne. Ponechte malou mezeru mezi deskami a sousedícím povrchem.

## V. ÚDRŽBA

- Každý den vytírejte nebo vysávejte pomocí čisticích příslušenství s měkkými štětinami.
- Vylité tekutiny ihned otřete.
- Mop dle potřeby namáčejte a používejte čisticí prostředky určené pro vinylové podlahy.
- Použití parních mopů na této podlaze je povoleno. Používejte nastavení s nejnižším výkonem a vhodnou měkkou podložku. Parní mop nedržte příliš dlouho na jednom místě (déle než 5 minut). Správné použití parního mopu je popsáno v jeho návodu k obsluze.
- Používejte vhodné prostředky na ochranu podlahy, například filcové podložky pod nábytek.
- K venkovním vstupům položte rohožku, abyste snížili množství nečistot, které se nosí dovnitř. Nepoužívejte rohožky s latexovým nebo gumovým spodkem, protože by mohly způsobit změnu barvy podlahy.
- Pro údržbu podlahy nepoužívejte abrazivní čističe, bělidla nebo vosky.
- Netahejte nebo neposouvejte těžké předměty po podlaze.

## VI. DEMONTÁŽ



Oddělte celou řadu opatrným zvednutím v malém úhlu. Jednotlivé desky oddělíte tak, že je položíte na rovnou zem a vysunete ze sebe. Pokud nelze desky snadno oddělit, můžete je lehce nadzvednout (5°), když je od sebe oddělujete.